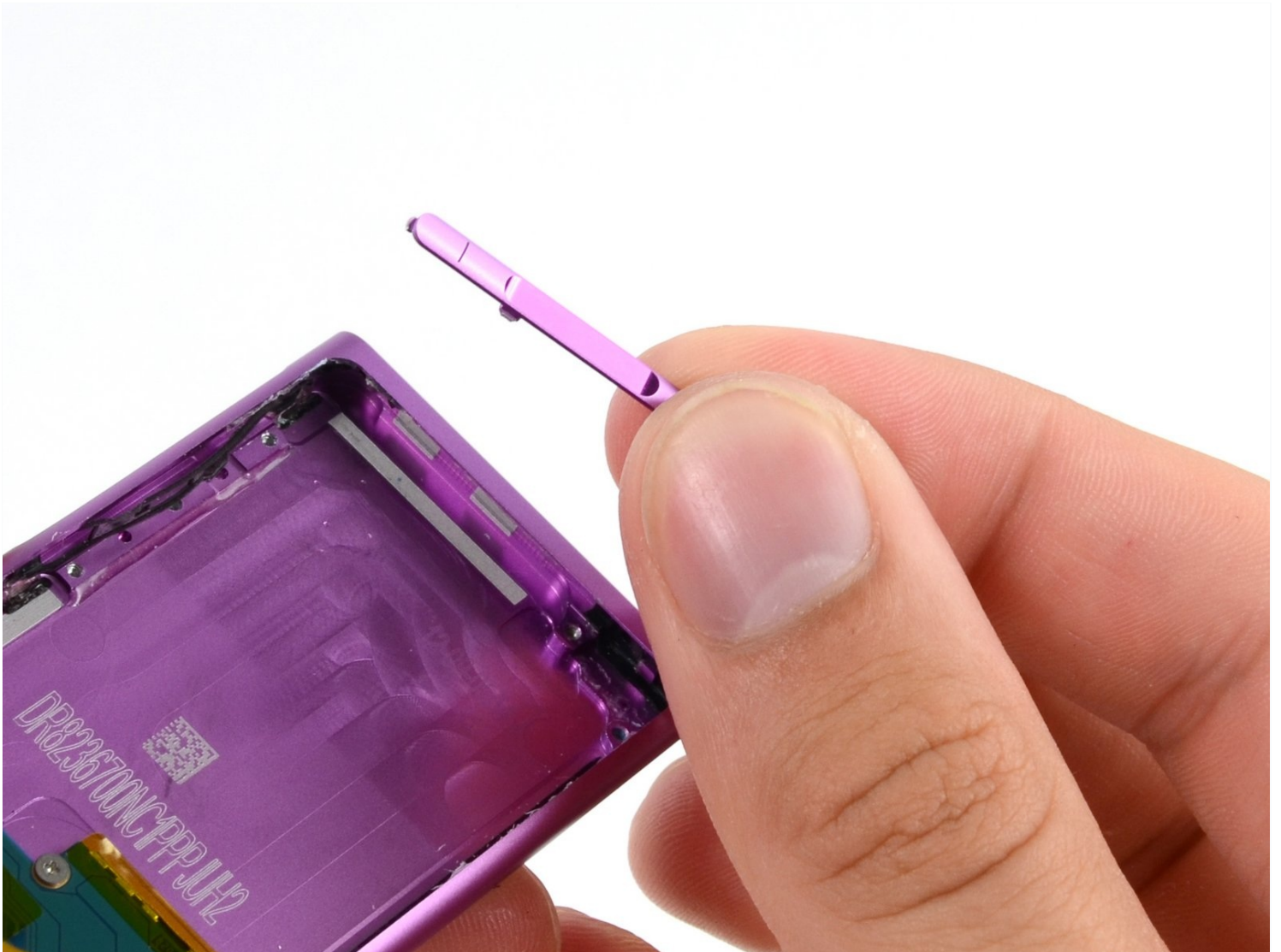




Reemplazo del control de volumen del iPod Nano 7^a Generación

Utiliza esta guía para reemplazar el control de...

Escrito por: Sam Goldheart



INTRODUCCIÓN

Utiliza esta guía para reemplazar el control de volumen externo de tu iPod. Los botones de control de volumen están soldados a la placa lógica, esta guía solo te mostrará cómo reemplazar la cubierta del botón, no los botones mecánicos.

HERRAMIENTAS:

[iOpener](#) (1)

[Phillips #000 Screwdriver](#) (1)

[iFixit Opening Tool](#) (1)

[Spudger](#) (1)

[Tweezers](#) (1)

Paso 1 — Calentamiento del iOpener



- ① Te recomendamos que limpies tu microondas antes de continuar, ya que cualquier suciedad desagradable en la parte inferior puede terminar pegado al iOpener.
- Coloca el iOpener en el centro del microondas.
 - ⚠ Para microondas giratorias: Asegúrate de que la placa gira libremente. Si el iOpener se queda atascado, puede sobrecalentarse y quemarse.

Paso 2



- Calienta el iOpener durante **treinta segundos**.
- A lo largo del procedimiento de reparación, en cuanto el iOpener se enfríe, vuelve a calentarlo en el microondas treinta segundos más cada vez.

⚠ Ten cuidado de no sobrecalentar el iOpener durante la reparación. El sobrecalentamiento puede provocar que el iOpener se rompa. No intentes calentar a más de 100 °C (212 °F).

⚠ Nunca toques el iOpener si parece estar hinchado.

⚠ Si el iOpener esta todavía demasiado caliente al tacto, sigue utilizándolo mientras esperas a que se enfríe un poco más antes de recalentar. Un iOpener adecuadamente climatizado debe mantenerse caliente durante un máximo de 10 minutos.

Paso 3



- Saca el iOpener del microondas, tomándolo por una de las esquinas planas para evitar el centro caliente.

⚠ El iOpener estará muy caliente, ten cuidado cuando lo manipules. Utiliza guantes de horno si es necesario.

Paso 4 — Método de calentamiento alternativo iOpener



ⓘ Si no tienes un microondas, sigue este paso para calentar su iOpener en agua hirviendo.

- Llena una olla o cacerola con suficiente agua para sumergir completamente el iOpener.
- Calienta el agua hasta que hierva. Apaga el fuego.
- Coloca un iOpener en el agua caliente durante 2-3 minutos. Asegúrate de que el iOpener esté completamente sumergido en el agua.
- Utiliza unas pinzas para extraer el iOpener calentado del agua caliente.
- Seca bien el iOpener con una toalla.

⚠ El iOpener estará muy caliente, así que ten cuidado de sujetarlo sólo por las lengüetas de los extremos.

- Tu iOpener está listo para ser utilizado. Si necesita recalentar el iOpener, calienta el agua hasta que hierva, apaga el fuego y coloca el iOpener en el agua durante 2-3 minutos.

Paso 5 — Conjunto del Panel Frontal



- Coloca el iOpener sobre la pestaña de plástico para aflojar el adhesivo. Deja reposar la bolsa en el dispositivo durante aproximadamente 90 segundos antes de intentar abrir el panel.

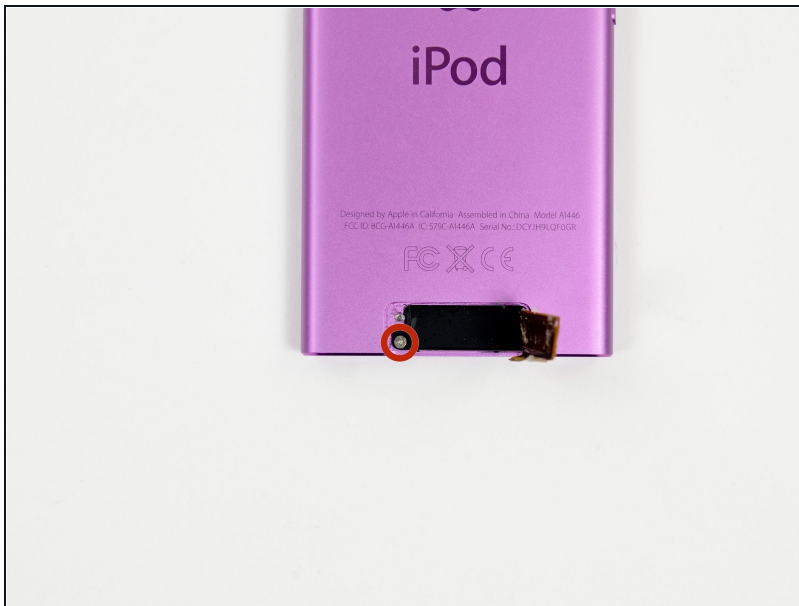
Paso 6



- Usa una herramienta de apertura de plástico para tirar de la cubierta trasera de plástico del dispositivo hasta que haya suficiente espacio para insertar un spudger.
- Inserta un spudger debajo de la cubierta, luego levántalo y retíralo del dispositivo.
- Retira la cubierta de plástico trasera del iPod.

⚠ Ten mucho cuidado al quitar la cubierta de plástico ya que la antena bluetooth está adherida a ella.

Paso 7



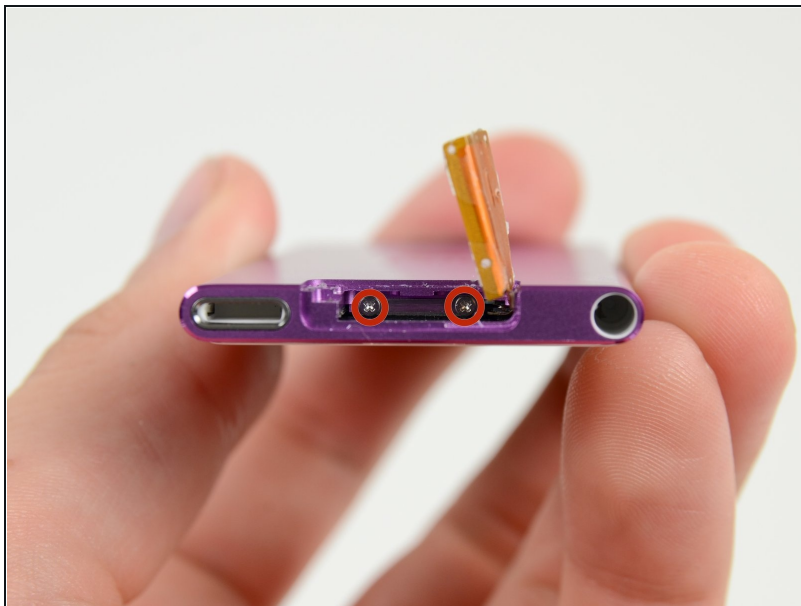
- ① Dobra suavemente la antena Bluetooth hacia la derecha, fuera del camino de los tornillos en la parte inferior del dispositivo.
- Retira el único tornillo Phillips #000 de 1,4 mm del espaciador de plástico negro.

Paso 8



- Usa una herramienta de apertura de plástico para quitar el espaciador de plástico negro del Nano.

Paso 9



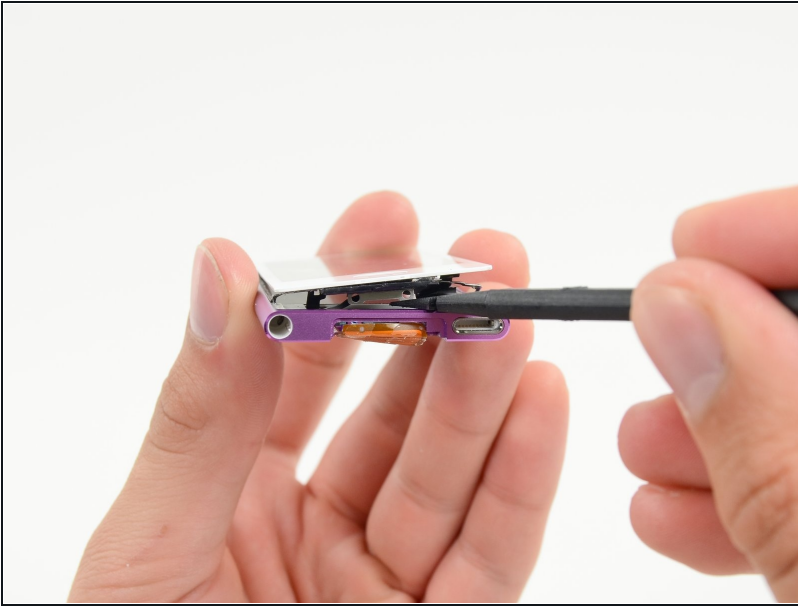
- Retira los dos tornillos Phillips #000 de 2 mm de la parte inferior de la caja.

Paso 10



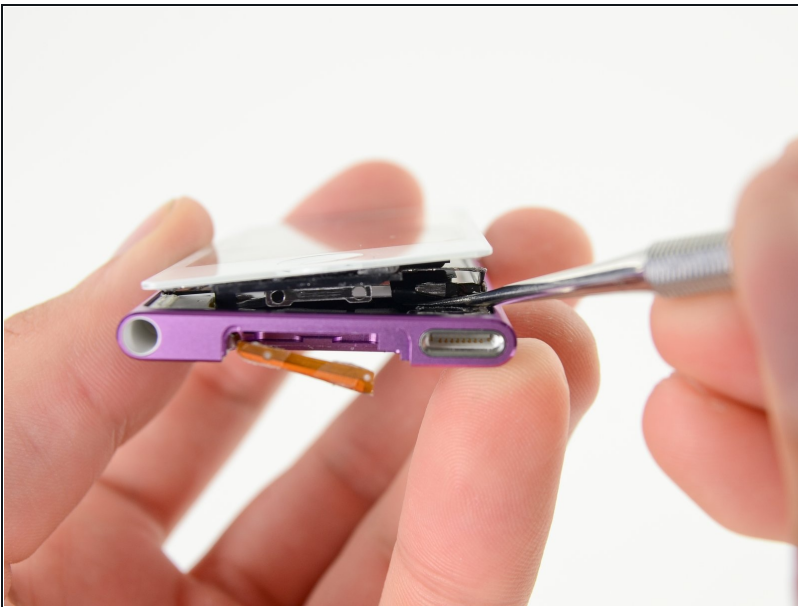
- Inserta una herramienta de apertura de plástico en la costura entre el panel frontal de plástico blanco y la carcasa trasera.
- Desliza la herramienta de apertura a lo largo del borde del panel frontal para liberarlo de clips y adhesivo.

Paso 11



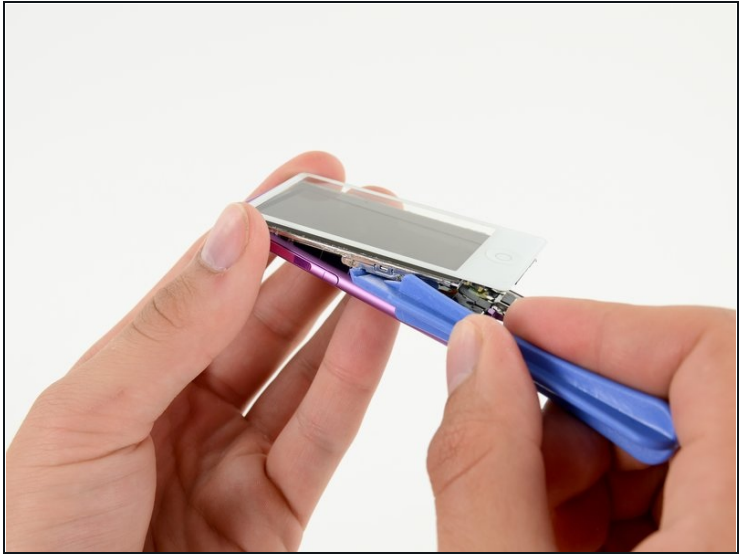
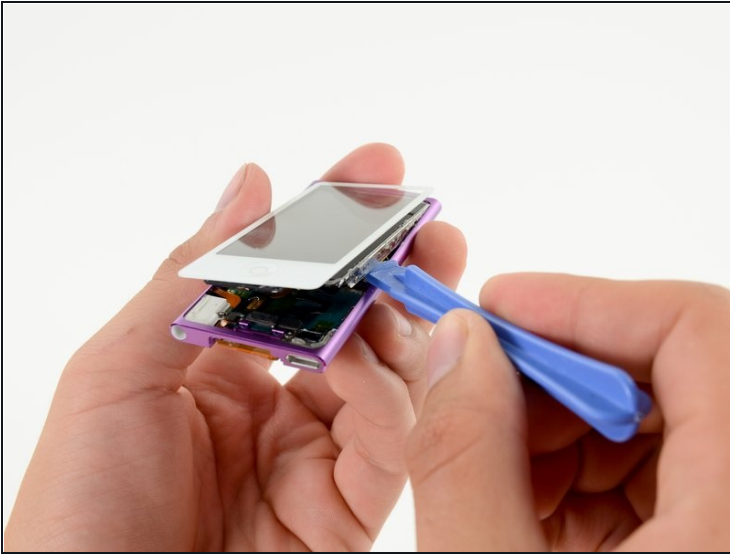
- Usa un spudger para presionar la lengüeta del tornillo del marco medio hacia arriba y hacia afuera de la caja trasera.

Paso 12



- Usa un spudger de metal para hacer palanca con cuidado cerca del conector Lightning y debajo de todas las partes del ensamblaje del panel frontal: el vidrio frontal/digitalizador, la pantalla LCD y el marco medio de metal.
- ⓘ El adhesivo debajo del ensamblaje de la pantalla/marco medio de metal es bastante fuerte y los componentes son frágiles, así que hazlo despacio y con cuidado. Asegúrate de no doblar la pantalla LCD.

Paso 13



- Continúa haciendo palanca a lo largo de los bordes debajo del ensamblaje del panel frontal, liberando los clips y el adhesivo a lo largo de los lados del dispositivo.

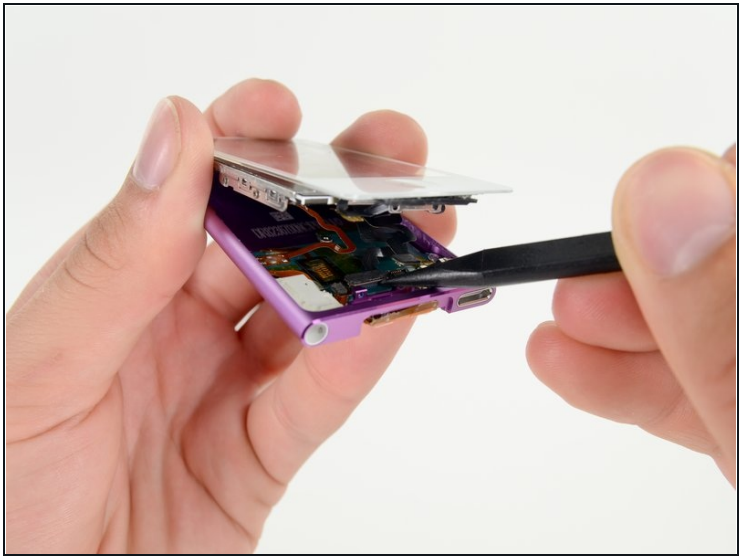
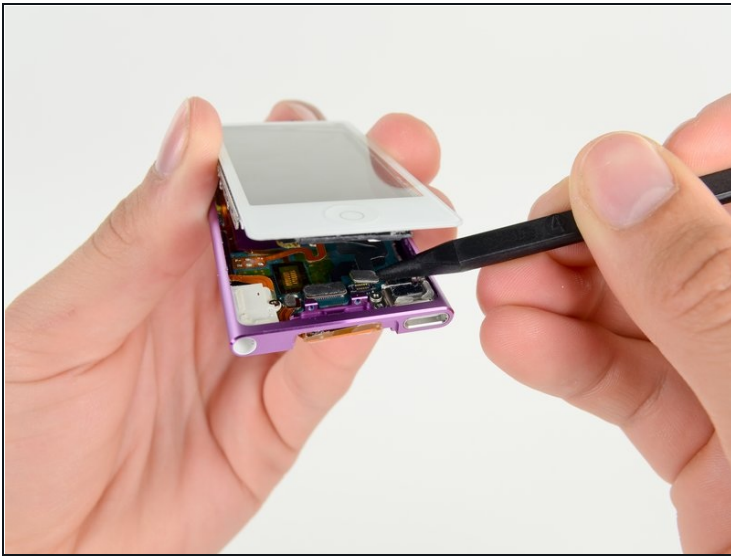
Paso 14



- Tira del ensamblaje del panel frontal ligeramente hacia abajo y parcialmente hacia afuera del dispositivo.
- ⓘ Solo necesitas abrir el dispositivo lo suficiente para acceder a los conectores del cable de la pantalla cerca del botón de encendido/apagado.

⚠ No separes las dos mitades por completo, todavía están conectadas por varios cables.

Paso 15



- Usa un spudger para soltar el cable del digitalizador y mostrar los conectores del cable de datos.

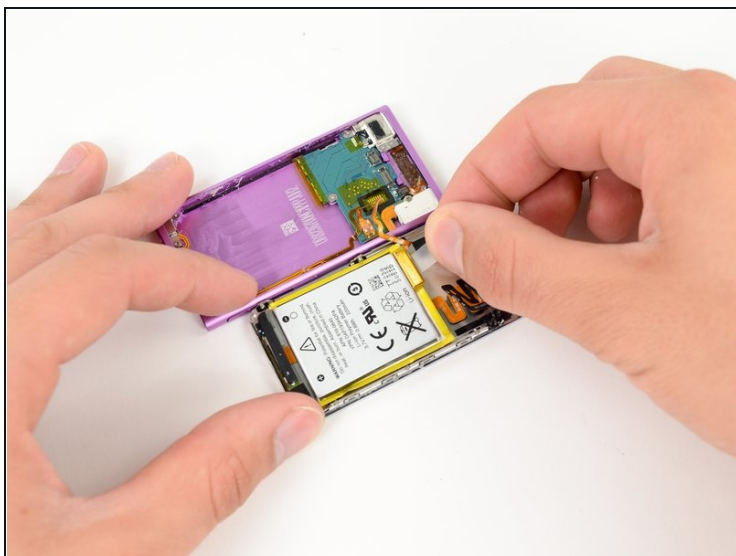
Paso 16



- Despliega suavemente las dos mitades del dispositivo para acceder a los componentes internos.

⚠ No intentes separar completamente las dos secciones, ya que todavía están unidas a través de un cable soldado.

Paso 17



- Tira hacia arriba de la lengüeta de la batería para liberar la batería de su adhesivo.
- ① Voltea la batería en la caja trasera para guardarla.

Paso 18



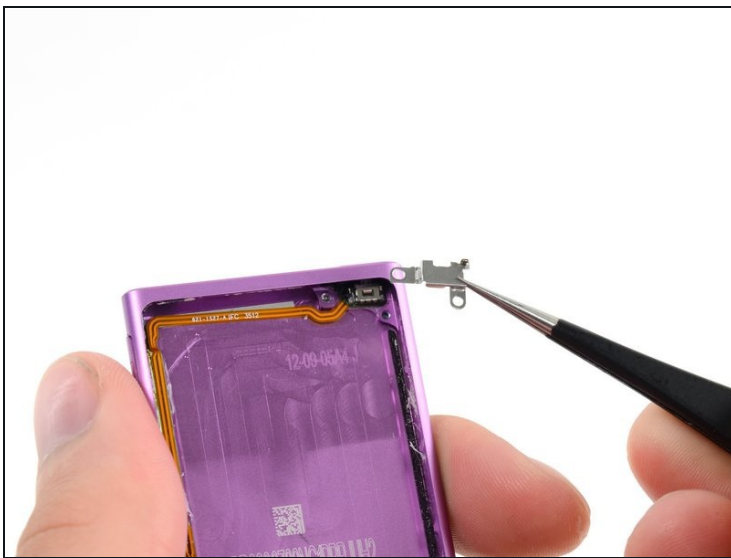
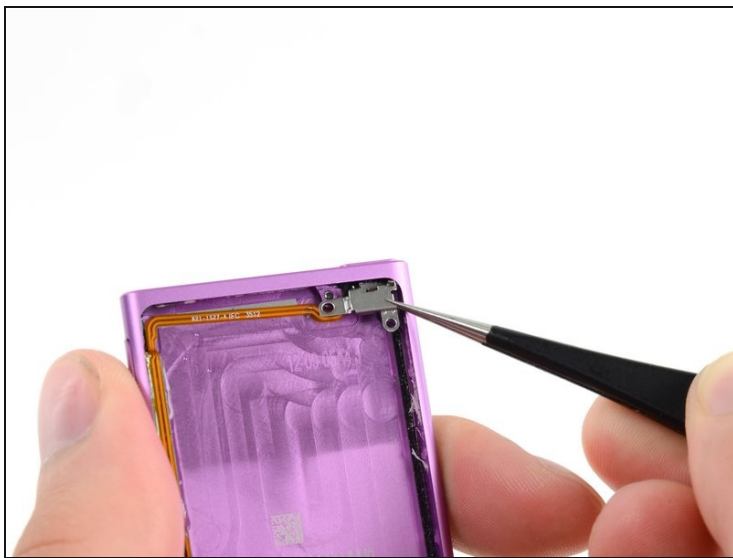
- Separa completamente el ensamblaje del panel frontal del resto del dispositivo.

Paso 19 — Control de volumen



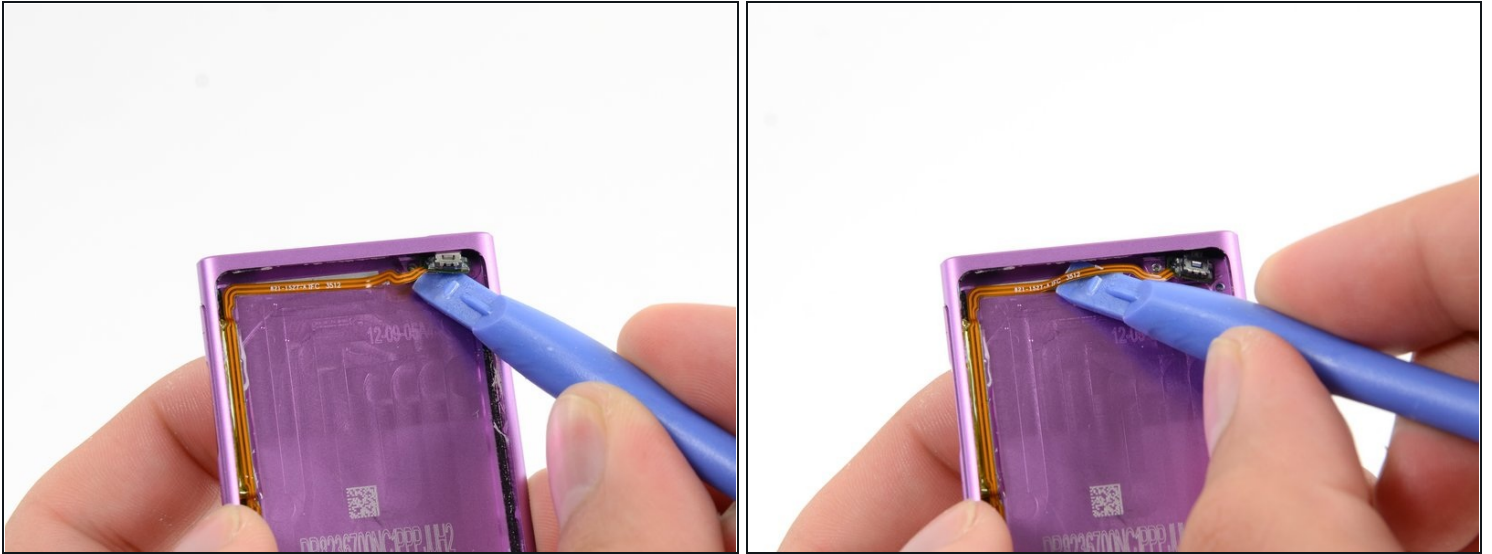
- ❗ Voltea la batería hacia abajo sobre la placa lógica para obtener acceso al ensamblaje del botón de encendido/apagado.
- Retira los dos tornillos Phillips #000 de 1,4 mm del soporte del botón de encendido/apagado.

Paso 20



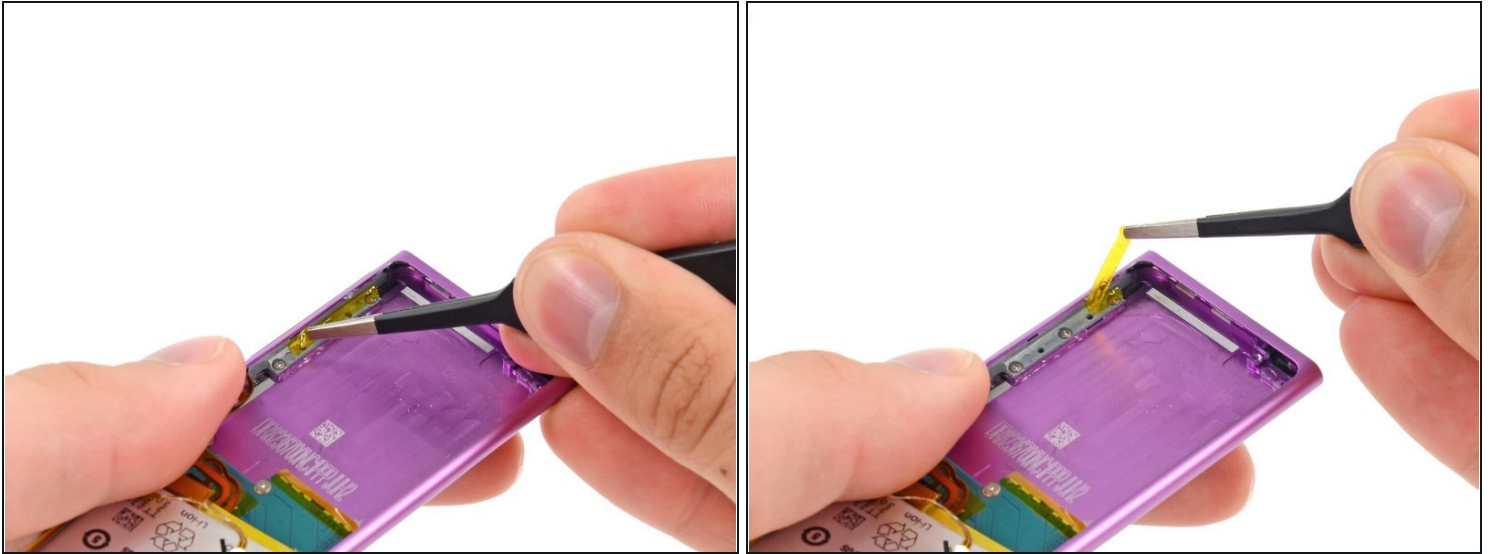
- Retira el soporte con un par de pinzas.

Paso 21



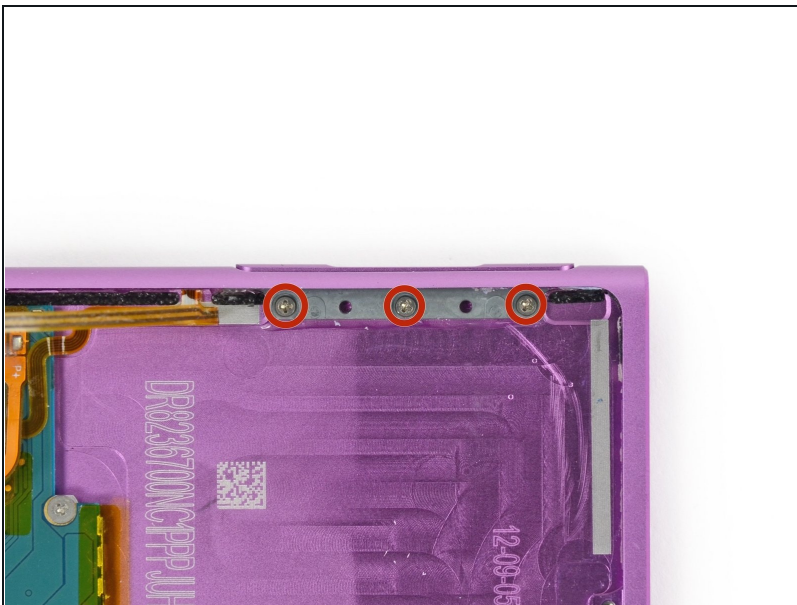
- Inserta una herramienta de apertura de plástico debajo del botón de reposo y haz palanca suavemente hacia arriba para liberarlo de su adhesivo.
- Desliza la herramienta de apertura de plástico a lo largo de la parte inferior del cable plano del botón de suspensión.
- ① Continúa liberando el cable plano hasta que pueda acceder a los botones de volumen en el lado izquierdo de la carcasa trasera.

Paso 22



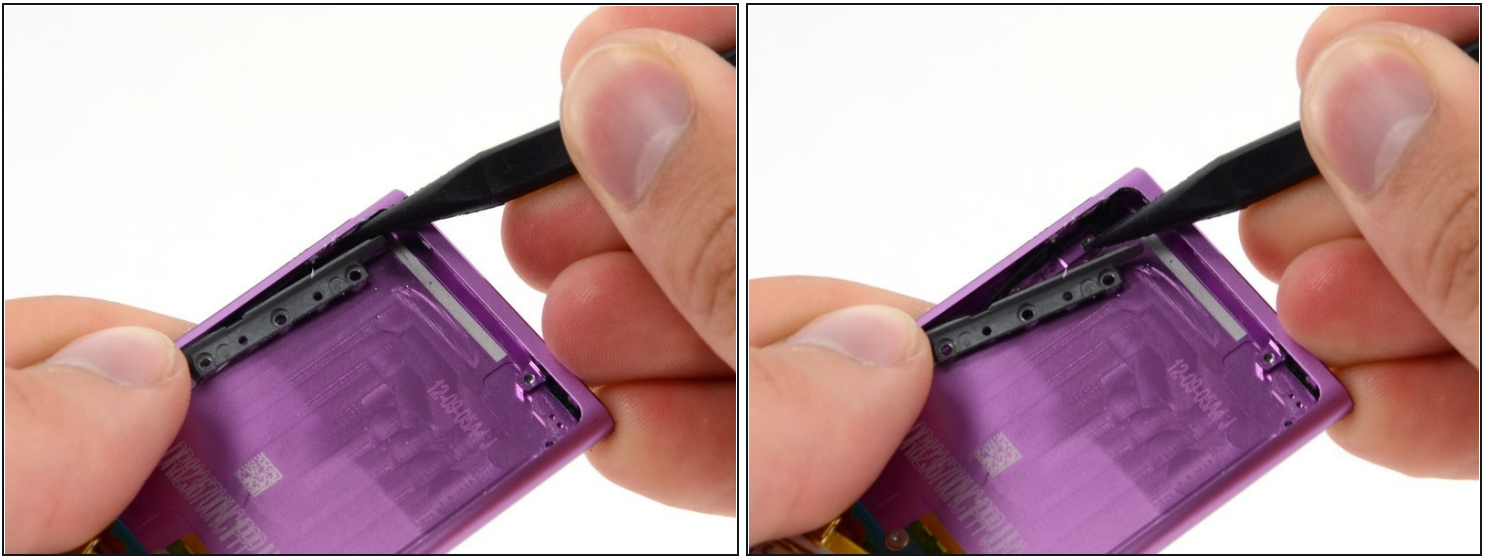
- Despega y retira cualquier cinta que cubra el conjunto del botón de control de volumen.

Paso 23



- Retira los tres tornillos Phillips #000 de 1,4 mm que sujetan el conjunto del botón de control de volumen a la carcasa trasera.

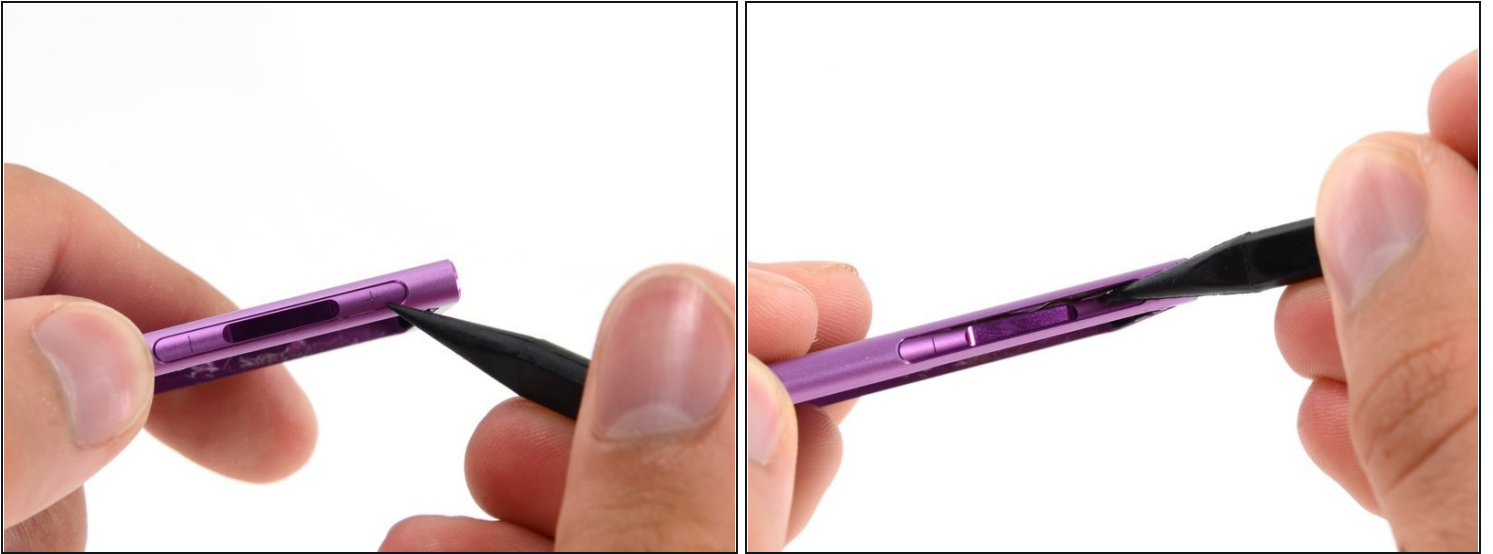
Paso 24



- Usa el extremo puntiagudo de un spudger para hacer palanca en el conjunto del botón de control de volumen del borde de la caja.

⚠ No quites el ensamblaje del botón de control de volumen del dispositivo por completo; todavía está conectado al ensamblaje de la placa lógica mediante un cable soldado

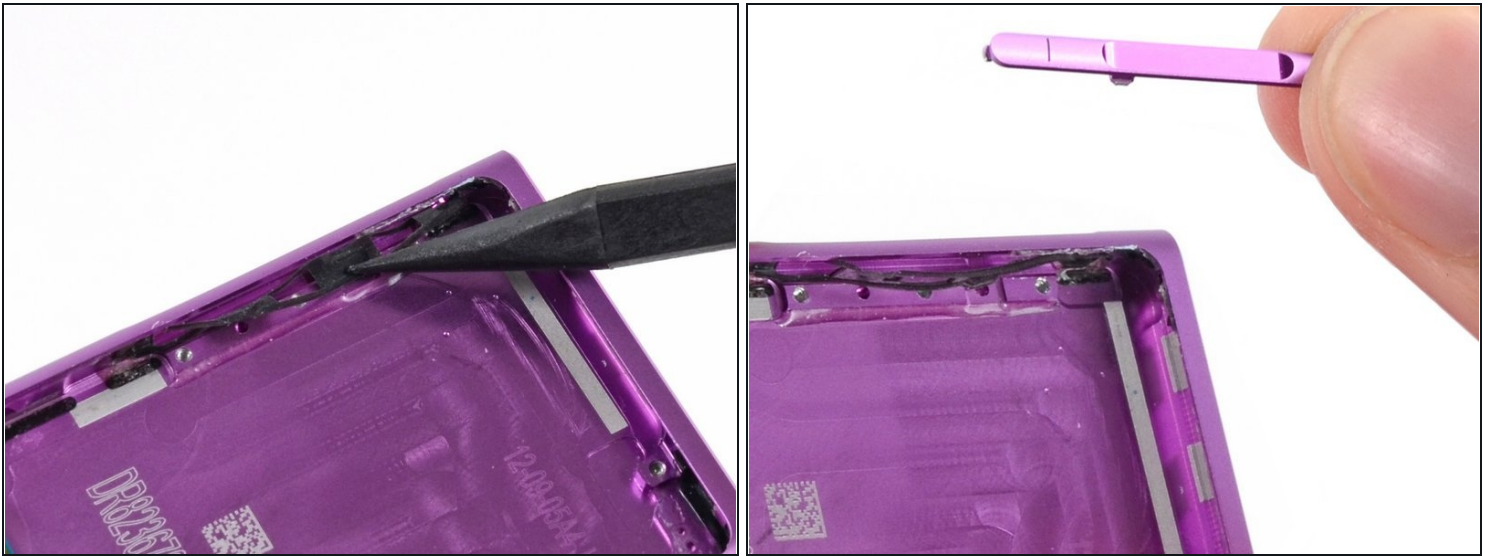
Paso 25



- Con un spudger, empuja suavemente el control de volumen hacia el interior del dispositivo desde el exterior.

⚠ El control de volumen está metido en una junta de goma delgada. Trata de no estirar demasiado la junta, ya que podría romperse.

Paso 26



- Retira el control de volumen de la junta y la carcasa trasera.
- ☑ Durante el reensamblaje, usa el extremo puntiagudo de un spudger para doblar la junta de goma hacia abajo y alejarla del costado de la caja. Desliza el control de volumen de nuevo en su hueco y vuelve a colocar la junta.

Para volver a armar tu dispositivo, sigue estas instrucciones en orden inverso.